



Kalvarijos savivaldybės viešoji biblioteka

SANGRŪDOS SENIŪNIJOS PLĖTROS PLANAS



Kalvarija, 2015 m.

Plėtros planas parengtas įgyvendinant projektą „Vietos gyventojų ir organizacijų bendradarbiavimas kuriant Kalvarijos krašto ateitį“, projekto Nr. LEADER-14-KALVARIJA-07-002.

Sangrūdų seniūnijos plėtros planą parengė Aleksandro Stulginskio universiteto Žemės ūkio mokslo ir technologijų parko Kaimo regioninės plėtros centras.

TURINYS

| | |
|--|----|
| 1. SANGRŪDOS SENIŪNIJOS SOCIALINĖ EKONOMINĖ SITUACIJA | 3 |
| 1.1. Bendra informacija apie seniūniją | 3 |
| 1.2. Socialinė situacija | 5 |
| 1.3. Ekonominė situacija..... | 9 |
| 1.4. Socialinė infrastruktūra ir kultūros ištekliai..... | 12 |
| 1.4.1. Organizacijos ir institucijos..... | 12 |
| 1.4.2. Kultūros ištekliai | 15 |
| 1.5. Gamtos ištekliai | 16 |
| 1.6. Gyventojų nuomonė: opiausias krašto problemos ir ateities tendencijų vertinimas | 17 |
| 2. SANGRŪDOS SENIŪNIJOS SSGG ANALIZĖ | 19 |
| 3. SANGRŪDOS SENIŪNIJOS VERTYBĖS IR VIZIJA IKI 2023 M. | 20 |
| 4. SANGRŪDOS SENIŪNIJOS PERSPEKTYVIOS PLĖTROS SRITYS 2014-2020 M. LAIKOTARPIU | 21 |

1. SANGRŪDOS SENIŪNIJOS SOCIALINĖ EKONOMINĖ SITUACIJA

1.1. Bendra informacija apie seniūnija

Sangrūdodos seniūnijos plotas – 9 265 ha. Seniūnijoje yra 34 kaimai ir gyvenvietės. Didesni iš jų – seniūnijos centras Sangrūda (417 gyventojų), Mockai (apie 300 gyventojų), Senosios Radiškės (apie 300 gyventojų). Iš viso seniūnijoje 2014 m. gyveno 1475 gyventojai, iš jų 712 vyrų ir 763 moterys (Kalvarijos savivaldybės administracijos duomenys). Seniūnija padalinta į tris kadastrines vietas: Sangrūdodos, Mockų, Senosios Radiškės.



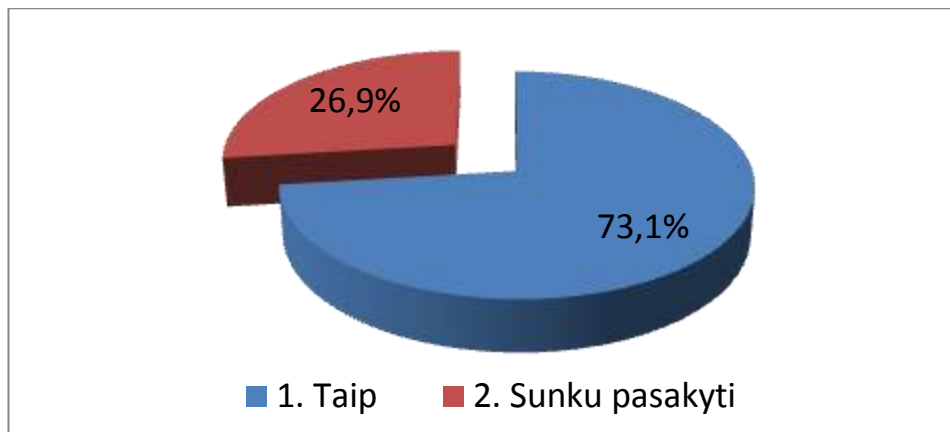
1 pav. Sangrūdodos seniūnija

Įkurtos 3 seniūnaitijos:

1) Mockų (priklauso Palnyčios, Navininkų, Mockų, Slabatkos, Pašilių, Rūdelės, Dainorių, Šilėnų, Mockavos ir Cyrailės kaimai); 2) Radiškės (apima Naujųjų Alksnėnų, Senųjų Alksnėnų, Naujosios Radiškės, Senosios Radiškės, Kalnių, Užukalnių, Berezninkų, Burokų ir Miklausės kaimus); 3) Sangrūdodos (priklauso Sangrūdodos, Svidiškių, Vaiponiškės, Mergutrakio, Žagariškės, Trumpalių, Gunkliškių, Pasiekų, Trikampių, Naujosios Valios, Giluišių, Zovodos, Trakėnų, Rūdninkų ir Gazdų kaimai).

Bendras seniūnijos kelių ilgis – 91,11 km (Kalvarijos savivaldybės administracijos duomenys), iš jų 5,5 proc. – su asfalto danga.

2014 m. pabaigoje atliekant anketinę vietos gyventojų apklausą (apklausoje dalyvavo 53 Sangrūdodos seniūnijos gyventojai) buvo klausiama, ar gyventojai didžiuojasi savo gyvenamąja vietoje. Jų požiūris į gyvenamąją vietovę pavaizduotas 2 paveiksle.



2 pav. Gyventojų atsakymai į klausimą „Ar didžiuojatės savo gyvenamąja vietove?“, pasiskirstymas proc.

Absoliuti dauguma respondentų savo gyvenamąją vietovę didžiuoja. Tačiau beveik 27 proc. respondentų nurodė, jog jiems sunku į šį klausimą atsakyti.

Besididžiuojančių gyvenamąją vietovę gyventojų buvo prašoma nurodyti, koku bruožu jie didžiuoja labiausiai. Respondentų atsakymai atvaizduoti 3 paveiksle.



3 pav. Gyventojų atsakymai į klausimą, koku gyvenamosios vietovės bruožu didžiuoja labiausiai, pasiskirstymas proc.

Didžiausia dalis (25 proc.) apklaustųjų didžiuoja čia gyvenančiais žmonėmis. Antroje vietoje didžiuojamasi gamta ir kraštovaizdžiu (šį variantą rinkosi 21 proc. respondentų). Kas septintas apklausoje dalyvavęs Sangrūdės seniūnijos gyventojas didžiuoja seniūnijos infrastruktūros būkle ir jos funkcionavimu, tik kiek mažesnė dalis (13 proc.) – geografinė padėtimi. Tarp apklaustųjų mažiausiai besididžiuojančių krašto kultūros tradicijomis ir paveldu; žemės ūkio pasiekimais; verslu ir amatais (žr. 3 pav.).

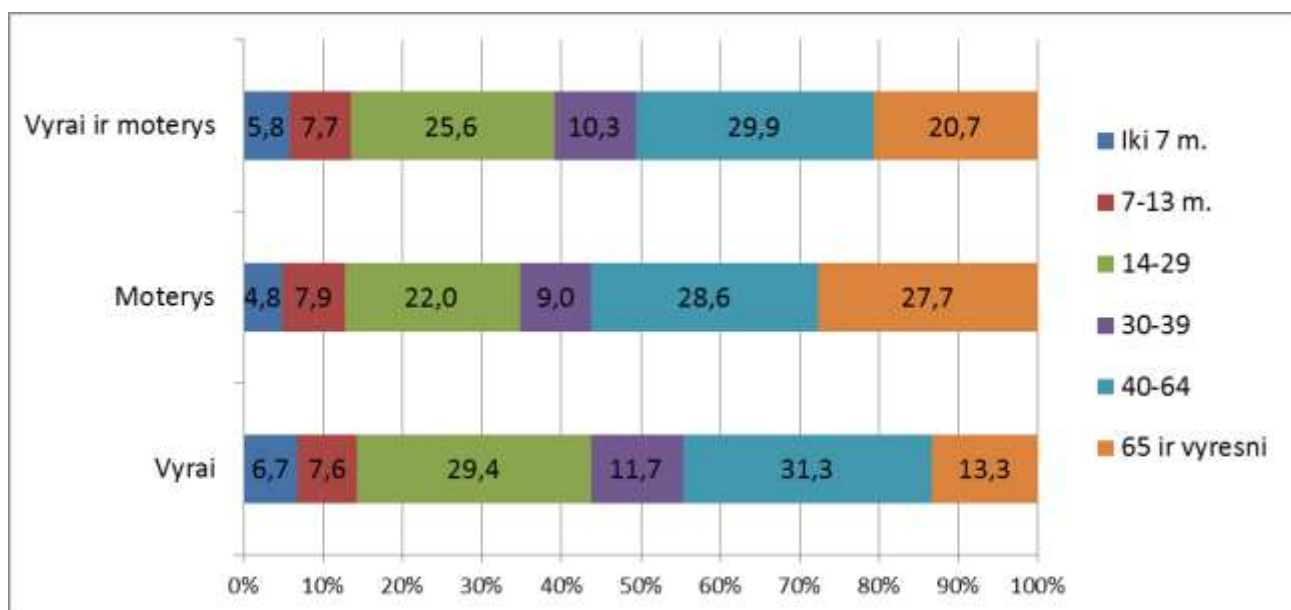
1.2. Socialinė situacija

Gyventojai. Sangrūdodos seniūnijos teritorijoje 2014 m. gyveno 1475 gyventojai (Kalvarijos savivaldybės administracijos duomenys). Seniūnijos gyventojų tankumas 2014 m. duomenimis buvo 15,9 gyv./km². Seniūnijos gyventojų skaičius 2014 m. lyginant su 2011 m. sumažėjo 5,6 procentais. (žr. 1 lentelę).

1 lentelė. Sangrūdodos seniūnijos gyventojų skaičius

| Gyventojų skaičius | 2011 m. | 2014 m. |
|--------------------|-------------|-------------|
| Vyrai | 737 | 712 |
| Moterys | 826 | 763 |
| Iš viso | 1563 | 1475 |

Analizuojant 2014 m. duomenis, gyventojų amžiaus struktūroje didžiausią dalį sudaro asmenys nuo 40 iki 64 m. (30 proc. visų gyventojų). Penktadalis gyventojų – vyresni nei 65 m. amžiaus. Kas dešimtas gyventojas priklauso amžiaus grupei nuo 30 iki 39 m. Asmenys iki 14 m. amžiaus sudaro 17,2 proc. visų seniūnijos gyventojų. Jaunimas nuo 14 iki 29 m. amžiaus sudaro 13,5 proc. visų seniūnijos gyventojų (žr. 4 pav.).



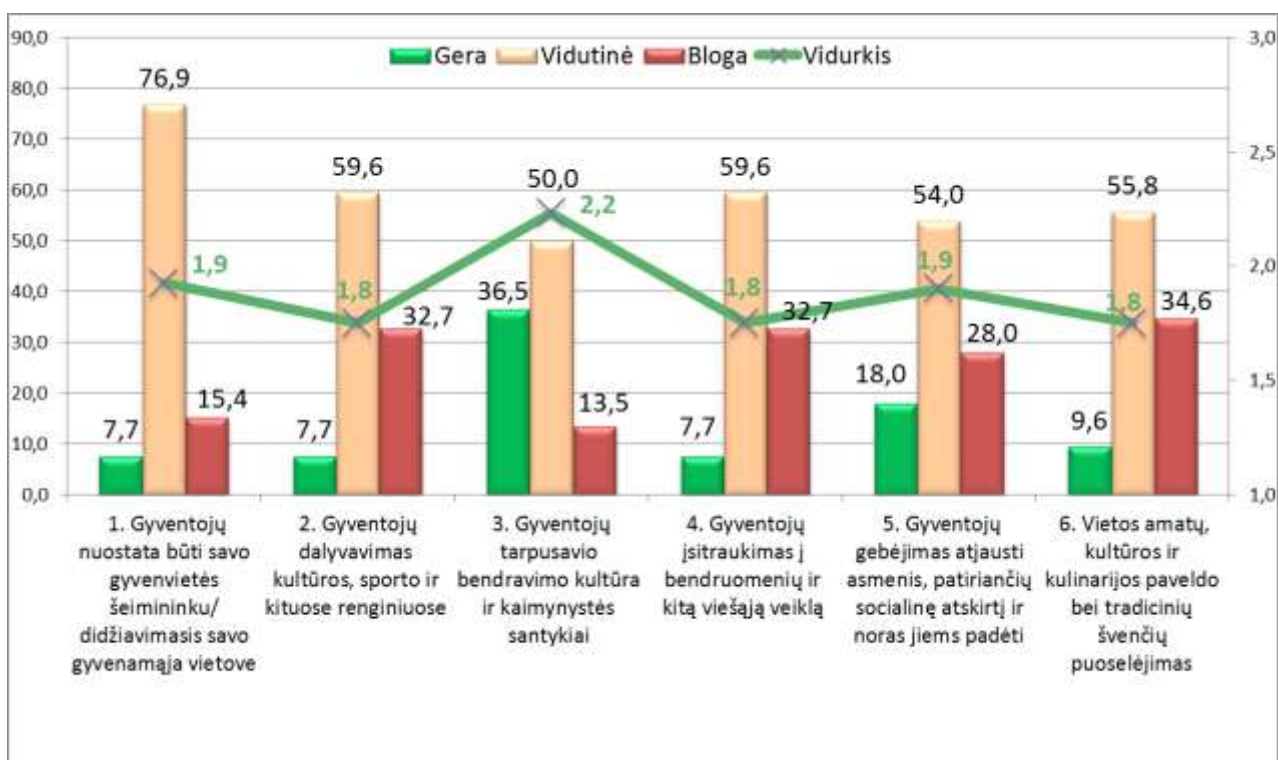
4 pav. Gyventojų struktūra pagal amžiaus grupes, 2014 m.

Sangrūdodos seniūnijoje vyrauja neigiamos natūralios gyventojų kaitos tendencijos. Neigiama gyventojų kaita užfiksuota tiek 2011, tiek 2014 metais (žr. 2 lentelę).

2 lentelė. Sangrūdodos seniūnijos gyventojų kaita

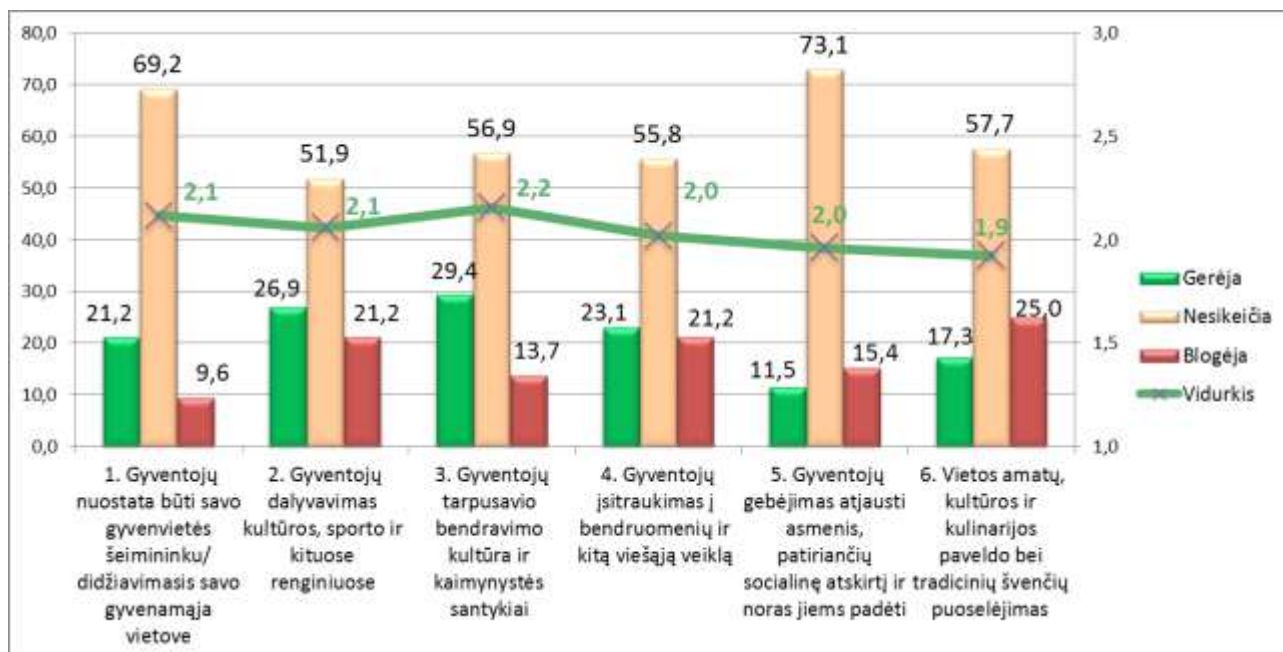
| | 2011 m. | 2014 m. |
|--------------------------|---------|---------|
| Gimusieji | 15 | 12 |
| Mirusieji | 25 | 21 |
| Natūrali gyventojų kaita | -10 | -9 |

Vietos gyventojų susitelkimas ir tapatumas. Atskirai verta panagrinti, kaip apklausoje dalyvavusieji gyventojai įvertino vieną iš teritorijos turto, arba „kapitalo“ komponentų – vietos gyventojų gebėjimą susitelkti ir būti savo vietovės šeimininkais. Komponentas susideda iš šešių elementų, kuriuos galima matyti 5 paveiksle. Paveikslo stulpeliai vaizduoja, kiek procentų respondentų rinkosi atsakymus, jog kiekvieno iš elementų būklė „gera“, „vidutinė“ arba „bloga“. Žalia kreivė žymi vidutinį vertinimą, gautą išvedus vidurkį iš visų respondentų vertinimų. Vienetas kreivėje reikštų, kad elemento būklė bloga, dvejetas – vidutinė, trejetas – gera. Tad paveiksle galima matyti, kokia vietos gyventojų nuomone yra kiekvieno elemento būklė.



5 pav. Vietos gyventojų susitelkimas ir tapatumas. Būklė

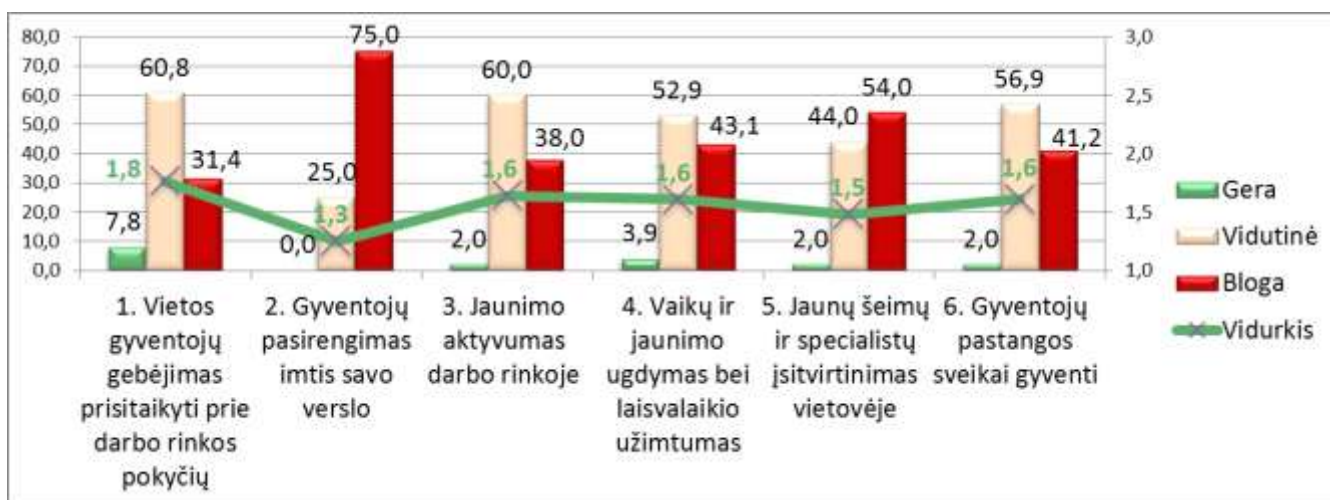
Šiek tiek geresnė nei vidutinė gyventojų nuomone yra trečiojo elemento būklė (gyventojų tarpusavio bendravimo kultūra ir kaimynystės santykiai). Artima vidutinei dar yra pirmojo (gyventojų nuostata būti gyvenvietės šeimininku) ir penktojo elementų būklė (gebėjimas atjausti patiriančius socialinę atskirtį). Dar kiek prasčiau įvertinta antrojo (gyventojų dalyvavimas renginiuose), ketvirtojo (gyventojų įsitraukimas į viešąją veiklą) ir šeštojo elementų būklė (amatų puoselėjimas)



6 pav. Vietos gyventojų susitelkimas ir tapatumas. Tendencijos

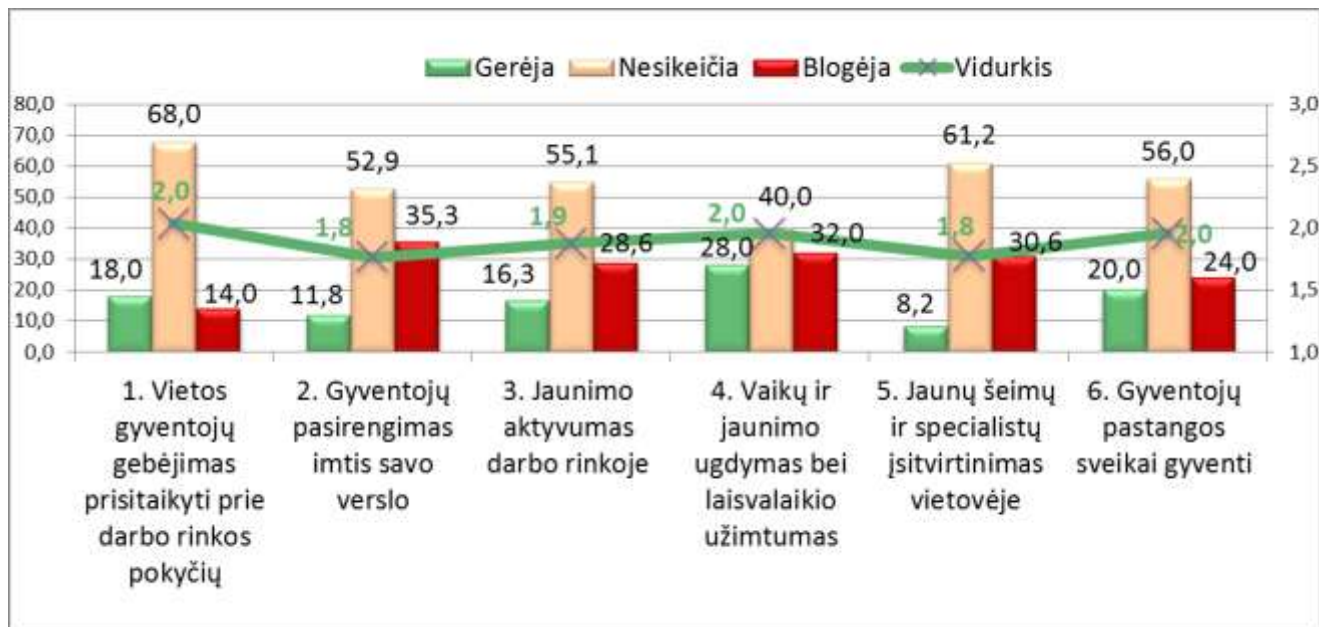
Gyventojų vertinimu, tik pirmųjų trijų elementų būklė turi tendenciją nežymiai gerėti (žr. 6 pav.). Ketvirtojo ir penktojo elementų būklė nesikeičia, o štai situacija vietos amatų puoselėjimo srityje gyventojų vertinimu blogėja.

Žmogiškųjų išteklių būklė. Išsamiai seniūnijos situacijos analizei svarbūs gyventojų vertinimai, šiuo atveju analizuojama žmogiškųjų išteklių būklė. Gyventojų apklausos anketoje vienas iš klausimų buvo skirtas būtent šiam teritorinio kapitalo komponentui. Žmogiškieji ištekliai čia suprantami plačiąja prasme, apimant ne tik tokius elementus kaip gyventojų prisitaikymas prie darbo rinkos pokyčių, pasirengimas imtis savo verslo, pastangos sveikai gyventi, bet ir vaikų bei jaunimo laisvalaikio ugdymas, jaunų šeimų ir specialistų įsitvirtinimas vietovėje. Visus elementus galima matyti 7 paveiksle.



7 pav. Žmogiškieji ištekliai. Būklė

Kaip matyti iš 7 paveikslo, visų elementų būklė gyventojų vertinimu yra bloga, prasčiausia yra paveiksle antru ir penktu numeriu pažymėtų elementų būklė (gyventojų pasirengimas imtis savo verslo; jaunų šeimų bei specialistų įsitvirtinimas vietovėje). Sekantis paveikslas vaizdžiai iliustruoja, kad vietos gyventojai nemato gerėjimo tendencijų kalbant apie daugumą analizuojamų elementų. Jų būklė daugumos įsitikinimu tik blogėja.



8 pav. Žmogiškieji ištekliai. Tendencijos

Seniūnijos gyventojų pateikti žmogiškųjų išteklių būklės ir tendencijų vertinimai liudija apie kritinę situaciją seniūnijoje. Daugelis gyvenimo sričių gyventojų netenkina, be to, jie menkai pasirengę priimti iškilusius iššūkius. Todėl tik nauji veikimo būdai ir glaudus bendradarbiavimas tarp organizacijų ir įstaigų visos savivaldybės mastu gali duoti proveržį.

Pašalpų mokėjimas. 2011 m. Sangrūdodos seniūnijoje buvo 200 socialinės pašalpos gavėjų, jiems išmokėtos pašalpos sudarė 177,65 tūkst. Eur (613,4 tūkst. Lt). 2014 m. socialinės pašalpos gavėjų skaičius išliko toks pats, o jiems išmokėta pašalpų suma sudarė – iki 129 tūkst. Eur (445,4 tūkst. Lt). (Kalvarijos savivaldybės administracijos duomenys). Pašalpas gaunančių asmenų skaičiaus mažėjimui įtakos turėjo sugriežtinta pašalpų skyrimo tvarka.

Socialinės rizikos šeimos. Sangrūdodos seniūnijoje 2011 m. pabaigoje buvo 9 šeimos, įtrauktos į socialinės rizikos šeimų sąrašą, jose augo 29 vaikai. 2014 m. pabaigoje tokių šeimų skaičius padidėjo iki vienuolikos, o socialinės rizikos šeimose augančių vaikų skaičius padidėjo iki 35.

Socialinio būsto poreikis. 2011 m. eilėje socialiniam būstui gauti buvo įrašytos 7 šeimos (iš kurių 3 – jaunos šeimos), 2014 m. – jau 18 šeimos, iš kurių 8 – jaunos šeimos.

Socialinė globa ar rūpyba. Kalvarijos savivaldybės administracijos duomenimis, seniūnijoje 2014 m. buvo 1 asmuo, kuriam reikalinga socialinė globa ar rūpyba.

1.3. Ekonominė situacija

Ne žemės ūkio įmonės. Seniūnijoje veikia keliolika verslo subjektų: Sangrūdoje įsikūrusi UAB „Trakeliai“, užsiimanti medienos perdirbimu. Veikia mažoji bendrija „Pervežimų sprendimai“ (užsiimanti krovinių pervežimu). Veiklą vykdo Sangrūdos bendruomenės įkurtas automobilių servisas. Paslaugas teikia odontologijos kabinetas. Seniūnijoje taip pat įsikūrę 2 šunų veislynai. Veikia parduotuvės „Eglė“, „Maxima“, „Kebabinė“, vyksta mobilūs turgeliai. Prekiaujama gėlėmis. Gyventojų reikmėms veikia pirtelė.

Atsinaujinantys energijos šaltiniai. Seniūnijos Mockų kaime yra Sumontuota ir paleista 225 kW vėjo jėgainė.

Kaimo turizmas. Seniūnijos teritorijoje veikia Romutės ir Kęstučio Sinkevičių kaimo turizmo sodyba (Gazdų vandens malūnas). Sodyba yra prie Gazdos upės, apsupta miško, maždaug 9 kilometrai nuo Kalvarijos. Gazdų vandens malūnu sodyba vadinama nuo seno. Ji įsikūrusi buvusio vandens malūno patalpose, kur daugiau kaip prieš 100 metų valstiečiai veždavo malti miltus. Sodyboje įkurti 6 dviviečiai kambariai, yra banketinė salė, skirta 20-čiai asmenų Sodyboje veikia pirtis, yra šildomas baseinas, natūralaus vandens kaskada. Sodyboje galima žvejoti, važinėti dviračiais, plaukioti valtele, plaustu. Pagautą žuvį šeimininkai vietoje išrūkina.

Žemės ūkis. Sangrūdos seniūnijoje išlikusios ūkininkavimo tradicijos. 2014 m. seniūnijoje buvo 295 ūkininkaujantys, t.y. 7 mažiau nei 2011 m. (Kalvarijos savivaldybės administracijos duomenys). Absoliuti dauguma (162) ūkininkauja smulkiuose, iki 5 ha dydžio ūkiuose. 22,7 proc. visų ūkininkujančiųjų ūkininkauja nuo 6 iki 20 ha plote, mažesnė dalis – 13,9 proc. nuo 21 iki 50 ha. Nuo 51 iki 100 ha plotuose ūkininkauja tik 6,8 proc. Virš 100 ha plote ūkininkauja 1,7 proc. subjektų. (žr. 3 lentelę).

3 lentelė. Ūkininkaujantys Sangrūdos seniūnijoje

| | 2011 m. | 2014 m. |
|--------------------------|---------|---------|
| Visi ūkiai | 302 | 295 |
| Iki 5 ha (įskaitytinai) | 168 | 162 |
| 6-20 ha (įskaitytinai) | 66 | 67 |
| 21-50 ha (įskaitytinai) | 40 | 41 |
| 51-100 ha (įskaitytinai) | 24 | 20 |
| Daugiau nei 101 ha | 4 | 5 |

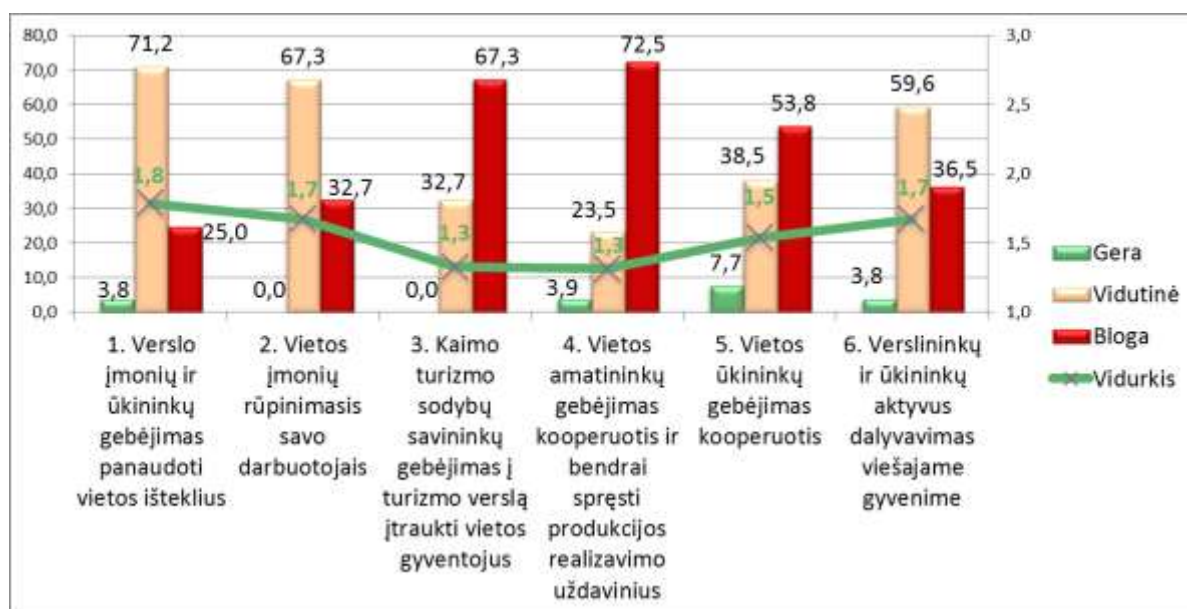
Seniūnijoje priskaičiuojami 246 ūkininkų ir šeimos ūkių, vidutinis ūkio dydis yra 8 ha (žr. 3 lentelę). Kalvarijos savivaldybės administracijos duomenimis, 2014 m. žemės ūkyje dirbo 293 asmenys, t.y. 1,4 proc. daugiau nei 2011 m.

4 lentelė. Ūkininkai ir šeimos ūkiai

| | 2011 m. | 2014 m. |
|--------------------------|---------|---------|
| Ūkių skaičius | 242 | 246 |
| Vidutinis ūkio dydis, ha | 8,00 | 8,00 |

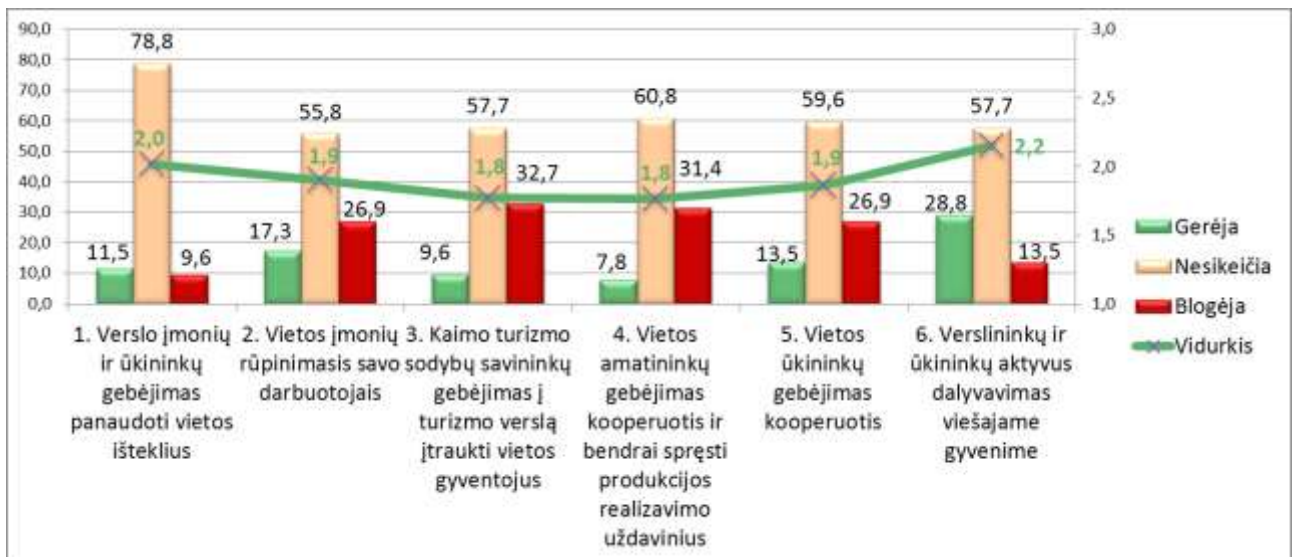
Absoliuti dauguma ūkių (202) yra mišrūs (2014 m. duomenys), 33 ūkiai pasirinkę gyvulininkystės, 8 ūkiai – augalininkystės kryptį. 3 ūkiai užsiima žemės ūkio produkcijos perdirbimu ir realizavimu. Seniūnijoje turima ir bitininkų. Tarp ūkininkaujančiųjų 9,8 proc. yra jauni ūkininkai iki 40 m. amžiaus.

Verslo įmonių veiklos vertinimas. Vietos gyventojai atliko vietos įmonių ir jų veiklos vertinimą. 9 paveiksle galima matyti teritorijos kapitalo komponento „Verslo įmonės ir jų veikla“ visų šešių elementų būklės vertinimo rezultatus. Gyventojai daugumos elementų būklę įvertino esant blogą. Artima vidutinei yra tik pirmojo (įmonių ir ūkininkų gebėjimas panaudoti vietos išteklius) elemento būklė. Labiausiai kritiškai įvertinta trečio ir ketvirto elementų būklė (atitinkamai kaimo turizmo sodybų savininkų gebėjimas į turizmo veiklą įtraukti vietos gyventojus ir vietos amatininkų gebėjimas kooperuotis).



9 pav. Savivaldybėje veikiančios verslo įmonės ir jų veikla. Būklė

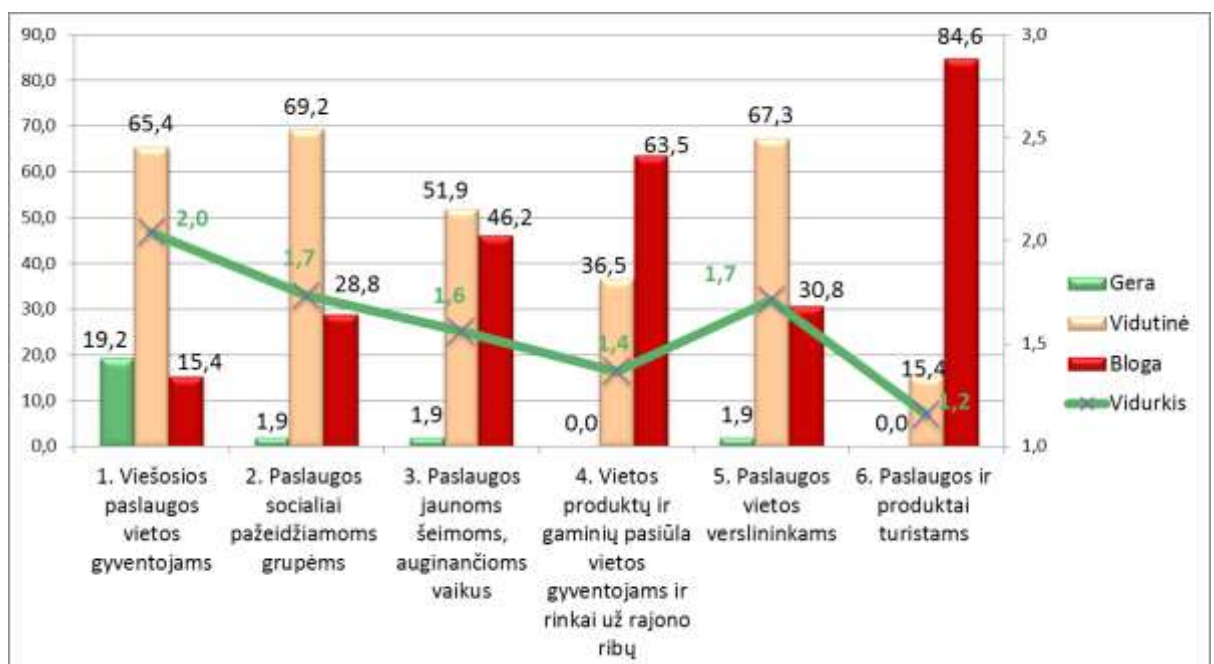
Daugumos elementų būklė gyventojų nuomone blogėja, išskyrus šeštąjį elementą (verslininkų ir ūkininkų aktyvus dalyvavimas viešajame gyvenime).



10 pav. Savivaldybėje veikiančios verslo įmonės ir jų veikla. Tendencijos

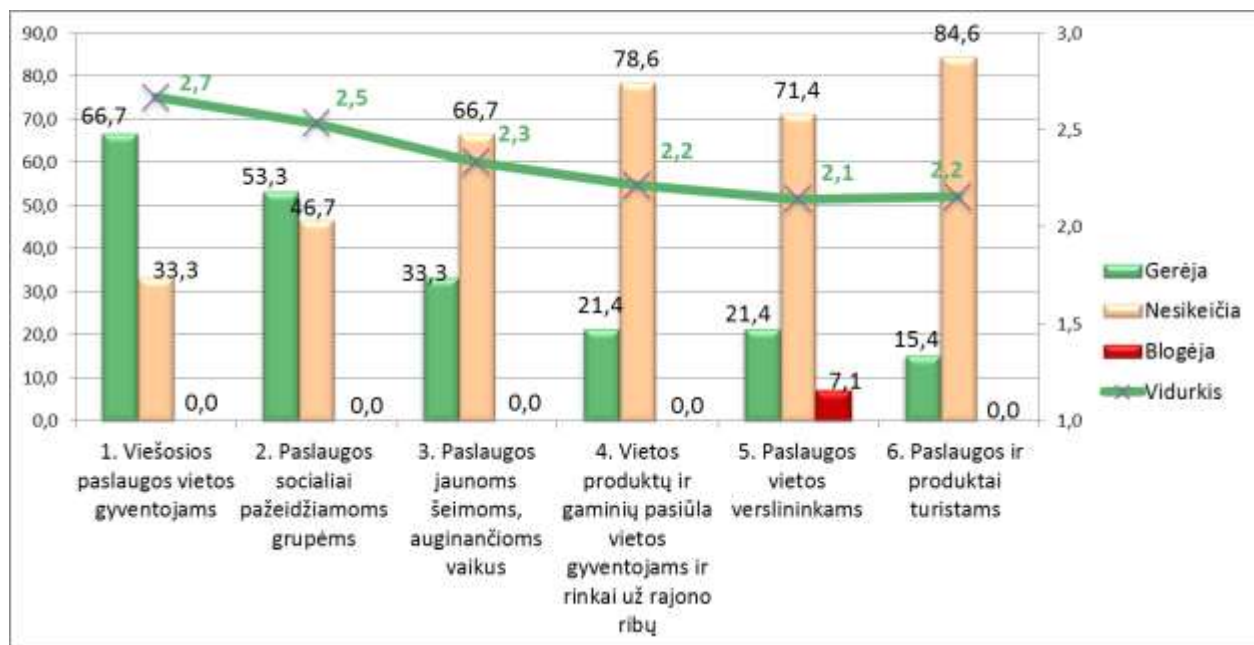
Šio teritorinio kapitalo komponento elementai vietos gyventojams „sufleruoja“ ir potencialias plėtros kryptis, kurias pripažinus svarbiomis galima sustiprinti teritorijos konkurencingumą. Tačiau kita vertus, šių krypčių plėtojimas reiškia, kad vietos gyventojai ir įmonės turi vadovautis naujais principais, kurių svarbiausi – novatoriškumas, pasitikėjimas ir bendradarbiavimas. Imti vadovautis šiais principais reiškia pakeisti mąstymą ir imti daryti tai, kas nėra įprasta.

Prekių, paslaugų ir darbo rinkos išsivystymo vertinimas. Teritorijos kapitalo komponento „Prekių, paslaugų ir darbo rinka“ elementų vertinimas taip pat iliustruoja, kokia yra dabartinė situacija ir kokios teritorijos plėtros galimybės gali būti atvertos.



11 pav. Prekių, paslaugų ir darbo rinkų išsivystymas. Būklė

Šio komponento elementai apima gana platų teritorijos išteklių spektrą – analizuojama ne tik viešosios paslaugos vietos gyventojams, socialiai pažeidžiamoms grupėms, jaunoms šeimoms, verslui, turistams, bet ir kiti šio komponento elementai – vietos gaminių pasiūla vietos gyventojams ir išorės rinkai, gaminiai turistams (žr. 11 paveikslą).



12 pav. Prekių, paslaugų ir darbo rinkų išsivystymas. Tendencijos

Gyventojai tik viešąsias paslaugas gyventojams įvertino esant vidutiniškos būklės. Visų kitų elementų būklė – žemesnė už vidutinę. Prasčiausia yra šeštojo elemento būklė (paslaugos ir produktai turistams), taip pat vienas prasčiausių būklės vertinimų teko ketvirtu numeriu pažymėtam elementui (vietos produktų pasiūla). Tiesa, gyventojai teigia, kad visų elementų būklė gerėja. Labiausiai – viešosios paslaugos gyventojams (paveiksle pirmu numeriu pažymėtas elementas). Paslaugų vietos verslininkams kokybę (penktas elementas) gyventojų nuomone gerėja tik labai nežymiai.

1.4. Socialinė infrastruktūra ir kultūros ištekliai

1.4.1. Organizacijos ir institucijos

Nevyriausybinių organizacijų

Seniūnijos teritorijoje veikia *trys bendruomeninės organizacijos* – Mockavos, Sangrūdės ir Radiškės.

Viena aktyviausiai veikiančių bendruomenių yra Sangrūdės bendruomenė. Ši organizacija pasinaudojo galimybe dalyvauti Kalvarijos VVG parengtos vietos plėtros 2007-2013 m. strategijos įgyvendinime. Bendruomenė įgyvendino novatorišką projektą „Autoserviso įrengimas“. Įgyvendinant projektą buvo suremontuotos apleistos patalpos ir įsigyta įranga automobilių taisymui.

Vietos gyventojams buvo sukurta automobilių remonto paslauga. Dar vienas bendruomenės įgyvendintas projektas – „Sangrūdės krašto muzikinių tradicijų puoselėjimas“. Projekto įgyvendinimo metu įsigyti muzikos instrumentai, garso įranga, keli tautinių rūbų komplektai, suorganizuoti 3 renginiai, parengta informacija apie Sangrūdės krašto muzikantus.

Atliekant vietos gyventojų anketavimą buvo siekiama išsiaiškinti, kokia gyventojų nuomone kaimo bendruomenės arba kitos NVO veikla labiausiai atitiktų gyventojų lūkesčius, teiktų didžiausią naudą? Sangrūdės seniūnijos gyventojai pateikė tiek bendresnio pobūdžio pasiūlymų (bendruomenės verslas, naujų darbo vietų kūrimas, verslumo skatinimas), tiek konkrečių idėjų (iš ūkio gaunamos produkcijos perdirbimas/pieno ar mėsos produktų perdirbimo cecho įkūrimas, kirpyklos, batsiuvio ir kitų paslaugų gyventojams organizavimas, vaiko dienos centro organizavimas). Dalis gyventojų nurodė, jog reikėtų užsiimti turizmo infrastruktūros plėtra ir viešosios infrastruktūros gerinimu: sutvarkyti užtvankos, esančios Sangrūdoje, pakrantę, atnaujinti kelius, pagerinti bendruomenės namų šildymą, atnaujinti vandentiekį ir įrengti nuotekų šalinimo sistemą.

Savivaldybei pavaldžios įstaigos ir organizacijos

1) Švietimo ir ugdymo įstaigos.

Šiuo metu Sangrūdoje veikia pagrindinė mokykla, joje 2014-2015 mokslo metais mokėsi 205 mokiniai, dirbo 31 mokytojas. Vietos gyventojai komentuoja, jog mokykla labai gerai paruošia ten besimokančius mokinius.

2) Kultūros įstaigos.

Seniūnijos teritorijoje veikia Kalvarijos savivaldybės viešosios bibliotekos Mockų, Radiškės ir Sangrūdės filialai (Sangrūdės filialas naujai suremontuotas ir įrengtas įgyvendinus projektą, finansuotą iš Kalvarijos VVG parengtos vietos plėtros 2007-2013 m. strategijos).

Kalvarijos savivaldybės kultūros centras turi filialą – Sangrūdės laisvalaikio salę. Joje repetuoja liaudiškos muzikos kapela, humoro grupė „Sangrija“, vaikų šokių kolektyvai, mažieji dainininkai, skaitovai.

Sangrūdės mokykloje veikia muziejus, įkurtas dar 1963 m. Muziejuje kaupiama ne tik mokyklos istorijos aprašai, bet ir etnografinė, kraštotyrinė medžiaga. Ekspozicijose galima matyti mokyklos metraščius, mokinių ir mokytojų projektus, ekskursijų, turistinių žygių aprašymus, mokyklos švenčių, renginių scenarijus, nuotraukas, filmuotą medžiagą, padėkos raštus, kitus apdovanojimus, dovanas. Kraštotyros skyriuje – buities daiktus, mokytojų ir mokinių surinktus iš aplinkinių kaimų. Taip pat galima pamatyti senovinių liktarnų ir lygintuvų kolekciją, audimo stakles ir verpimo ratelį. Muziejaus ekspozicijos atspindi mokyklos kūrimosi raidą, Sangrūdės krašto istoriją, mokytojų ir mokinių veiklą, kultūrinį ir sportinį gyvenimą, knygnešių veiklą, Sangrūdės apylinkės gamtinius, istorinius ir archeologinius paminklus.

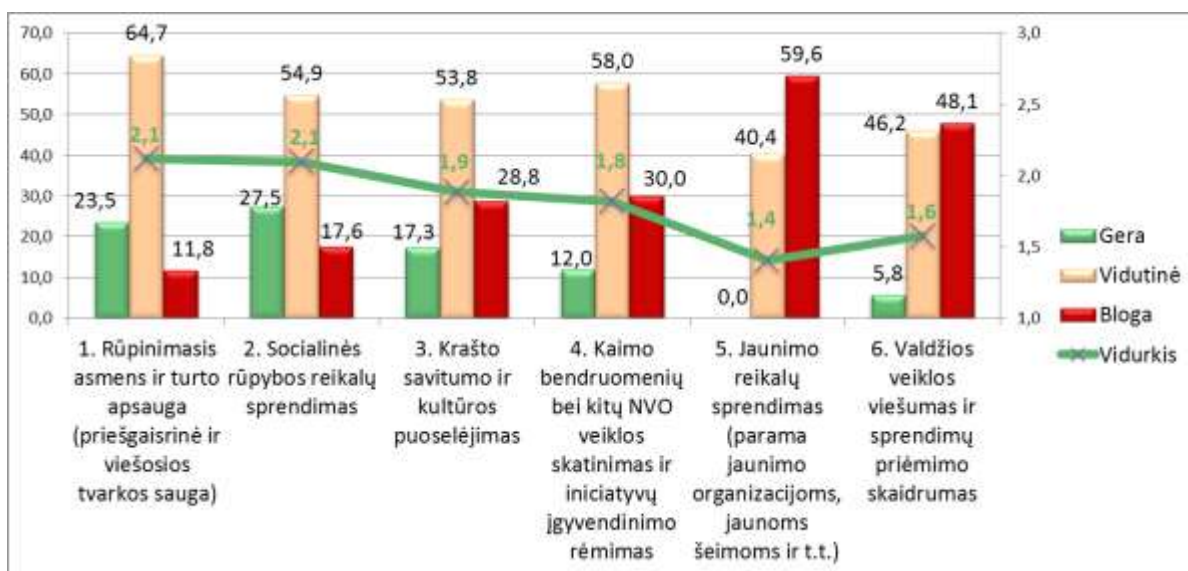
3) *Sveikatos įstaigos*. Sangrūdoje veikia VšĮ „Sangrūdos laboratorija“, teikianti mokamas ir valstybės finansuojamas gydymo paslaugas, UAB „Kalvarijos vaistinė“ (filialas). Radiškėje veikia Radiškės medicinos punktas.

4) *Socialines paslaugas teikiančios įstaigos*. Sangrūdoje įsikūrę Kalvarijos savivaldybės vaikų laikinosios globos namai. Neseniai baigta globos namų priestato statyba, finansuota iš Europos Sąjungos fondų lėšų. Taip pat veikia Kalvarijos savivaldybės neįgaliųjų draugijos Sangrūdos seniūnijos asmens higienos paslaugų teikimo centras.

5) *Kitos įstaigos*. Sangrūdoje veikia paštas, Kalvarijos priešgaisrinės apsaugos ir gelbėjimo tarnybos Sangrūdos ugniagesių komanda.

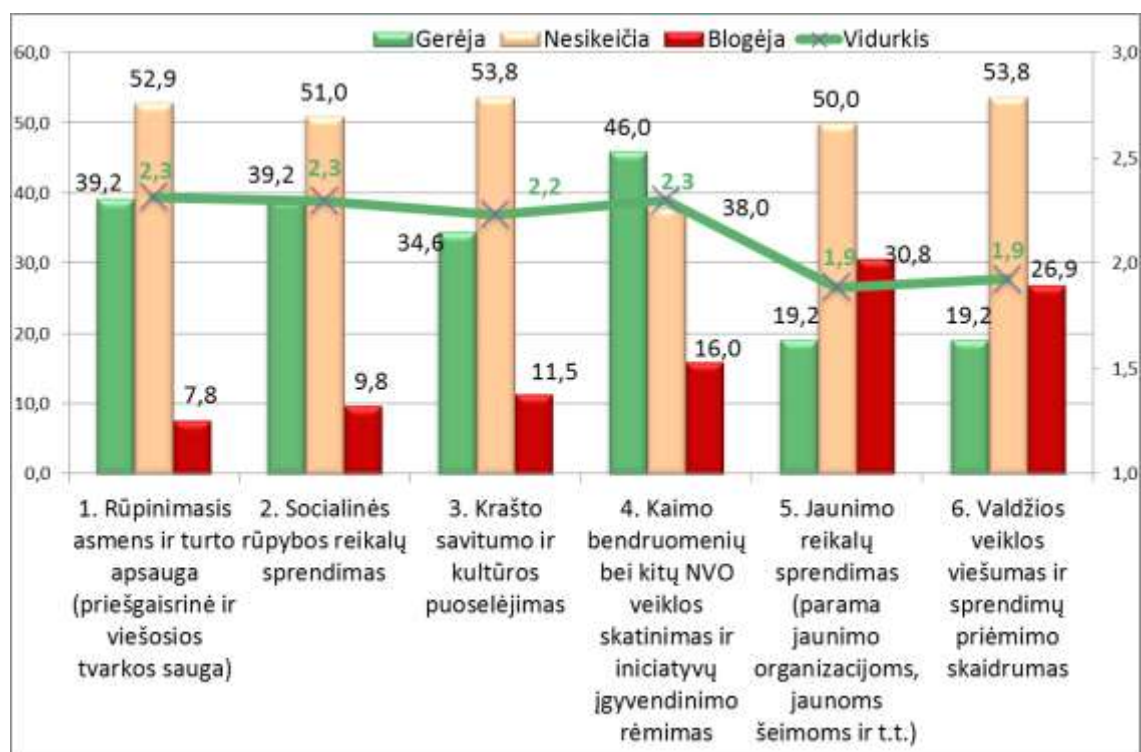
Savivaldybės teritorijoje veikiančių institucijų ir valdžios veiklos vertinimas

Kaip Sangrūdos seniūnijos gyventojai vertina savivaldybės (ir kartu seniūnijos) teritorijoje veikiančių institucijų ir valdžios veiklą, galima matyti 13 paveiksle.



13 pav. Savivaldybės teritorijoje veikiančių institucijų ir valdžios veikla. Būklė

Geriausiai apklausti gyventojai įvertino paveiksle pirmu ir antru numeriais pažymėtų elementų būklę (atitinkamai rūpinimasis asmens ir turto apsauga ir socialinės rūpybos reikalų sprendimas). Šių elementų būklė gyventojų vertinimu kiek geresnė už vidutinę. Artima vidutinei gyventojų nuomone yra trečio (krašto savitumo puoselėjimas) ir ketvirto (NVO veiklos skatinimas) elementų būklė. Prasčiausiai gyventojai įvertino jaunimo reikalų sprendimą (paveiksle penktu numeriu pažymėtas elementas) ir valdžios veiklos viešumą bei sprendimų priėmimo skaidrumą (šeštas elementas).



14 pav. Savivaldybės teritorijoje veikiančių institucijų ir valdžios veikla. Tendencijos

Seniūnijos gyventojų vertinimu, situacija gerėja daugumoje sričių, išskyrus jaunimo reikalus ir valdžios veiklą. Priešingai nei kitose srityse, čia situacija klostosi į blogąją pusę.

1.4.2. Kultūros ištekliai

Nematerialus turtas.

Seniūnijoje švenčiamos tradicinės šventės Užgavėnės, Velykos, Baltramiejaus atleidai, kraštiečių šventės. Kraštas turi savo padavimus ir legendas.

Seniūnijoje didžiuojamasi iš čia kilusiais žymiais žmonėmis. Seniūnijoje gimė knygnešiai P. Kupstas ir V. Markevičius, Seimo narys J. Karosas, solistė T. Slankauskaitė, bitininkystės mokslų daktaras A. Skirkevičius, lietuvių kalbos vadovėlių autorė A. Šiaurienė.

Kultūros ir istorijos objektai bei vertybės.

Valstybės saugomais kultūros paveldo objektais pripažintos laidojimo vietos: Berezninkų, Cyrailės, Senosios Radiškės ir kitų kaimų senosios kapinės (iš viso 14 objektų); valstybės taip pat saugomas archeologijos paveldas – Senujų Alksnėnų akmuo su ženklais.

Kultūros paveldo objektais laikomi knygnešio V. Markevičiaus sodybos vieta Giluišių kaime, Mockų (Mockavos) buvusios dvaro sodybos fragmentai, Navininkų geležinkelio pralaida, Navininkų piliakalnis, knygnešių Andriaus Aluškos, Juozo Silicko, Vinco Markevičiaus, Povilo Kupsto ir Rožės Meleškaitės kapai.

Lankytinos vietos seniūnijoje yra Rūdninkų ir Mockų kaimuose pastatyti paminklai Lietuvos Nepriklausomybei, išlikę Mockavos dvaro pastatai.

Amatų puoselėjimas

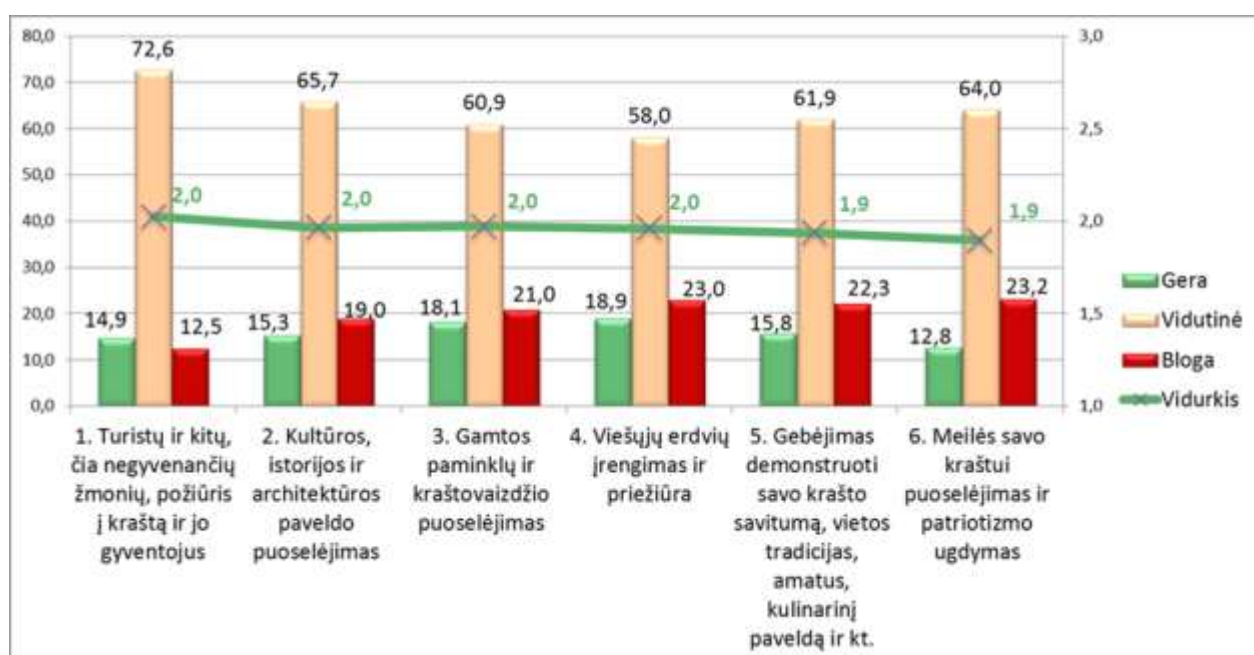
Seniūnijoje puoselėjami liaudies menai. Sangrūdės kaime gyvena ir kuria tautodailininkų Sauliaus ir Inetos Čėsnyų šeima. Dailės kūrinius kuria menininkas Vytautas Kalinauskas. Krašte išliko tradicija meistrauti įvairius rankdarbius. Viena iš įdomesnių vis dar išlikusių technikų – indų pynimas senoviniu metodu iš šieno. Vietos šeimininkės gali pavaišinti tradiciniais konditerijos kepiniais, kulinarinio paveldo patiekalais. Vietiniai gyventojai juokauja, jog „Suvalkijoj visos moterys yra gospadinės“.

1.5. Gamtos ištekliai

Seniūnijoje yra Navininkų piliakalnis ir Berezninkų senkapis. Tai archeologijos paminklai. Piesčiakalnio piliakalnis, Liulenčios ežeras ir Mergutrakio oazas – gamtos paminklai.

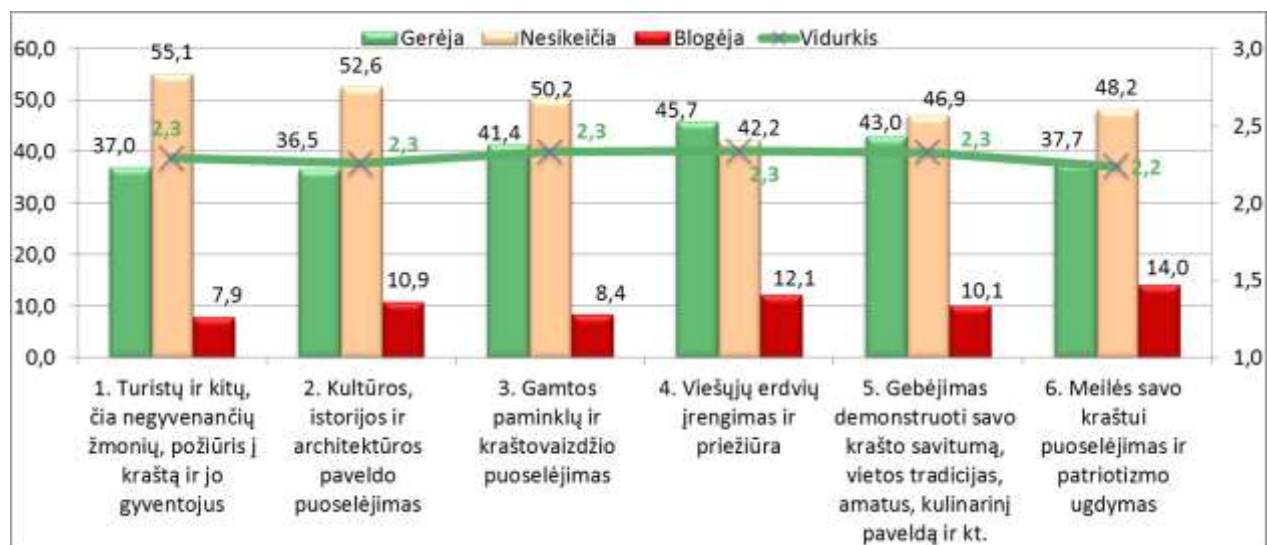
Navininkų piliakalnis buvo įrengtas atskiroje kalvoje, Šaltinio dešiniame krante. Piliakalnio aikštelė buvo pailga šiaurės – pietų kryptimi, pietinėje pusėje buvo pylimas. Didžioji piliakalnio dalis XX a. pradžioje nukasta ir nuvežta į geležinkelio Alytus–Suvalkai sampilą. Išliko tik 8 m aukščio viršuje šiaurės vakarinio šlaito apatinė dalis su dirbtinai suformuota aikštele viršuje. Piliakalnio liekanos dirvonuoja, rytiniame ir šiaurės vakariniame šlaituose auga medžių guotai.

Seniūnijos gyventojai įvertino teritorinio kapitalo komponentą „Krašto įvaizdis ir pastangos jį puoselėti“. Tik pirmųjų keturių elementų būklė gyventojų buvo įvertinta aukščiau kaip vidutinė (žr. 15 pav.). Penkto (gebėjimas demonstruoti krašto savitumą) iš šešto (meilės kraštui puoselėjimas) elementų būklė įvertinta kiek žemesniu balu, tačiau yra artima vidutinei.



15 pav. Krašto įvaizdis ir pastangos jį puoselėti. Būklė

Vietos gyventojai vertindami kiekvieno elemento būklės tendencijas konstatuoja, jog situacija, kalbant apie bet kuria sritį, po truputį gerėja (žr. 16 pav.).

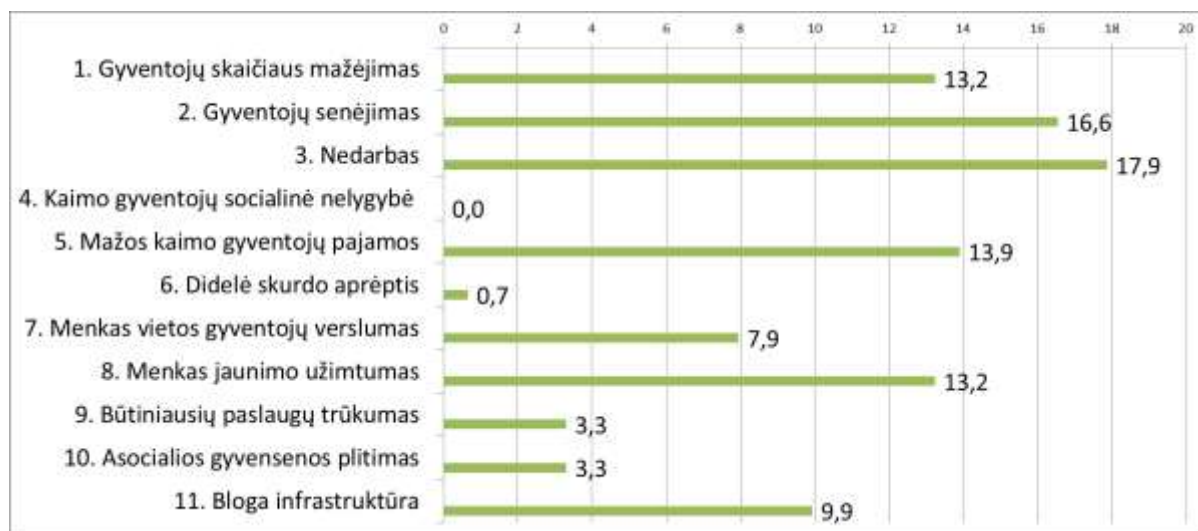


16 pav. Krašto įvaizdis ir pastangos jį puoselėti. Tendencijos

1.6. Gyventojų nuomonė: opiausios krašto problemos ir ateities tendencijų vertinimas

Opiausios krašto problemos.

Gyventojų anketinės apklausos metu buvo aiškinamasi, kokios gyventojų nuomone yra opiausios krašto problemos? Kaip pasiskyrto gyventojų atsakymai į šį klausimą, matyti 17 paveiksle.



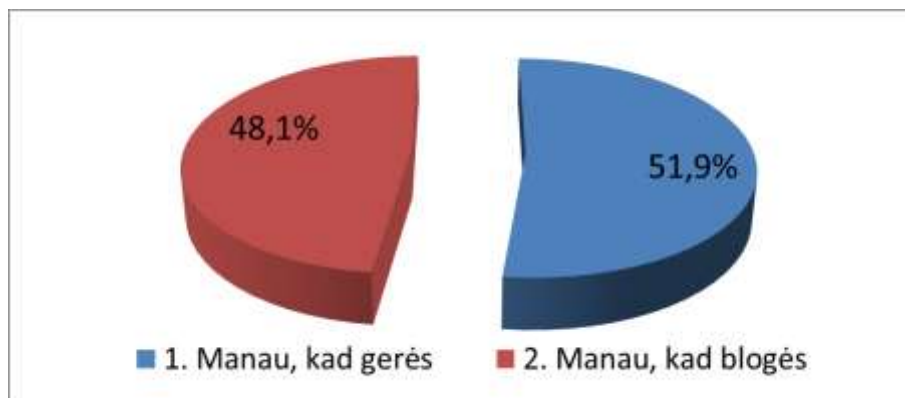
17 pav. Opiausios krašto problemos, respondentų atsakymų pasiskirstymas proc.

Didžiausia dalis apklaustųjų, 17,9 proc. opiausia krašto problema laiko nedarbą. Antroje vietoje – gyventojų senėjimo problema (ši atsakymą pasirinko beveik 17 proc. respondentų). Trečią ir ketvirtą vietas dalinasi gyventojų skaičiaus mažėjimas ir menkas jaunimo užimtumas – šiuos atsakymus rinkosi po 13,2 proc. respondentų. Dešimtadalis apklaustųjų tarp opiausių problemų

nurodė infrastruktūros prastą būklę. Apklausti gyventojai seniūnijos teritorijoje neįžvelgia kaimo gyventojų socialinės nelygybės problemos – šio atsakymo nepasirinko nė vienas apklaustasis.

Gyventojų nuostatos dėl ateities.

Buvo svarbu išsiaiškinti, kokios yra gyventojų nuostatos ateities atžvilgiu. Į klausimą „Jūsų nuomone, kaip keisis gyvenimas Jūsų gyvenamojoje vietovėje laikotarpiu iki 2020 m.?“, gyventojų nuostatos atvaizduotos 18 paveiksle.



18 pav. Respondentų nuomonė apie vietovės situaciją laikotarpiu iki 2020 m., pasiskirstymas proc.

Sangrūdosi seniūnijoje pesimistiškai ir optimistiškai nusiteikę gyventojai pasiskirto maždaug per pusę. Optimistų, kurie tiki, jog gyvenimas seniūnijos teritorijoje gerės, buvo vos keliais žmonėmis daugiau nei pesimistų.

2. SANGRŪDOS SENIŪNIJOS SSGG ANALIZĖ

| Stiprybės | Silpnybės |
|--|--|
| <ul style="list-style-type: none"> • Seniūnijoje veikia mokykla, biblioteka (renovuota), paštas, ambulatorija. • Gražus kraštovaizdis. • Neužteršta aplinka. • Seniūnijoje vystomas medžio perdirbimo verslas. • Geografinė padėtis. • Geras susisiekimas su savivaldybės centru. • Puiki švietimo kokybė. • Moderni bažnyčia. • Vaikus į mokyklą veža autobusas. • Galima bendradarbiauti su Lenkijos atstovais. • Seniūnijos gyventojams patogų tvarkyti dokumentus: įvairias pažymas, su žemės ūkiu susijusius dokumentus. | <ul style="list-style-type: none"> • Prasti keliai seniūnijos teritorijoje. • Prastas susisiekimas su miestu. • Prasta vandens kokybė. • Trūksta jaunimo užimtumo. • Trūksta darbo vietų. • Prasta infrastruktūra kaime: gatvių būklė, apšvietimas. • Trūksta paslaugų: kirpyklos, batsiuvio. • Nepakankamas kultūrinis gyvenimas. • Prastas interneto ryšys. • Apleisti pastatai gadina bendrą seniūnijos vaizdą. • Sunku įsikurti jaunoms šeimoms. |
| Galimybės | Grėsmės |
| <ul style="list-style-type: none"> • Augs žemės ūkio produkcijos ir ypač natūralių maisto produktų paklausa. • Gyvenimas kaime taps labiau prestižinis. • Internetas ir kitos šiuolaikiškos komunikacijos priemonės mažins kaimo vietovių geografinį atotrūkį nuo šalies ekonomikos ir kultūros centrų. • Stiprės NVO vaidmuo sprendžiant skurdo ir kitas įsisenėjusias visuomenės problemas. • Visuomenė ir jos institucijos didesnę dėmesį skirs socialinei sanglaudai stiprinti ir įvairioms atskirties apraiškoms mažinti. • Visuomenės kaitos procesai taps vis labiau dinamiškesni. • Stiprės ekonominių ir socialinių inovacijų vaidmuo užtikrinant šalies regionų konkurencingumą. • Vis labiau populiariesnis taps sveikos gyvensenos stilius. • Augs kaimo vaidmuo tenkinant visuomenės pažintinius, kultūrinius ir rekreacinius poreikius. | <ul style="list-style-type: none"> • Mažės viešųjų paslaugų finansavimas. • Šalies regionų ekonominė ir socialinė raida išliks netolygi, stiprės didmiesčių ir pirmaujančių šalies regionų konkurencinė galia pritraukiant kapitalą ir darbo jėgą. • Tęsis specialistų ir jaunimo neracionali emigracija į užsienio šalis. • Lietuvoje socialinės investicijos toliau grėsmingai atsiliks nuo ES vidurkio, todėl menka parama šeimai, ikimokykliniam vaikų ugdymui, švietimui ir sveikatos apsaugai dar labiau skatins darbingų žmonių emigraciją į užsienį • Didės profesiniai reikalavimai darbuotojams • Stiprės konkurencija darbo rinkoje, šalyje stigs itin aukštos kvalifikacijos specialistų. • Mažės nekvalifikuotos darbo jėgos poreikis. • Didės administraciniai reikalavimai verslui. • Išaugs produkcijos kokybės standartai. • Paramos kaimo plėtrai ir žemės ūkiui priemonės išliks sudėtingos, o jų įgyvendinimas reikalaus išorinės paramos. |

3. SANGRŪDOS SENIŪNIJOS VERTYBĖS IR VIZIJA IKI 2023 M.

Sangrūdodos seniūnijos gyventojų vertybės:

- Veiklumas.
- Vieningumas.
- Draugiškumas.
- Bendravimas.
- Bendradarbiavimas.

Sangrūdodos seniūnijos teritorijos vizija iki 2023 metų:

- Teikiama parama verslui, vykdomi nauji verslo projektai.
- Sukurtos darbo vietos.
- Organizuojamas jaunimo užimtumas.
- Sudarytos palankios sąlygos įsidarbinti jaunimui.
- Didesnis paslaugų skaičius: parduotuvė, kirpykla, bankomatas, darželis, buitinių paslaugų įmonė.
- Išvystyta, prižiūrima viešoji infrastruktūra: įrengtas parkas, pasivaikščiojimo vietos, suoliukai, takeliai, stadionas su krepšinio ir tinklinio aikštelėmis (jaunimui, mamoms su vaikais ir visiems kitiems gyventojams), stebėjimo kameros, atnaujintos gatvės, išasfaltuotas kelias Mockava – Būdvietis ir Mockai – Sangrūda, greideriuojami keliai, įrengtas apšvietimas, įrengtos nuotekos, sutvarkyta pakrantė prie užtvankos, nugriauti pastatai „vaiduokliai“, atnaujintas vamzdynas daugiabutyje.
- Gyventojams tiekiamas kokybiškas geriamas vanduo.
- Išvystyta turizmo infrastruktūra.
- Vyksta tarpinstitucinis bendradarbiavimas.
- Vietos valdžia skiria daugiau dėmesio gyventojams.
- Veikia papildomi autobuso maršrutai (Lazdijai – Kalvarija per Mockavą ir Būdvietį) Naujas maršrutas Lazdijai – Kalvarija per Mockavą.

4. SANGRŪDOS SENIŪNIJOS PERSPEKTYVIOS PLĖTROS SRITYS 2014-2020 M. LAIKOTARPIU

| Sritis | Būtinybė plėtoti sritį 1 - nebūtina 5 - būtina |
|--|---|
| 1. Paslaugų gyventojams plėtra | 4,1 |
| 2. Paslaugų socialiai pažeidžiamoms grupėms plėtra | 3,8 |
| 3. Viešosios infrastruktūros pagerinimas | 4,2 |
| 4. Turizmo infrastruktūros plėtra ir paslaugų vystymas | 3,5 |
| 5. Bendruomeniškumą skatinančios iniciatyvos | 3,8 |
| 6. Savanorystę skatinanti veikla | 3,5 |
| 7. Parama veiksmams, kuriantiems darbo vietas | 4,7 |
| 8. Interneto prieigos suteikimas | 3,7 |
| 9. Naujovių skatinimas ir novatoriškų sprendimų diegimas | 4,0 |
| 10. Mokymasis visą gyvenimą ir profesinis mokymas | 3,4 |
| 11. Sąlygų pradėti veiklą ūkininkavimo sektoriuje sudarymas | 3,9 |
| 12. Projektai, skatinantys vietos produkcijos perdirbimą | 4,2 |
| 13. Biologinės įvairovės atkūrimas, išsaugojimas ir didinimas | 3,4 |
| 14. Atsinaujinančiųjų energijos išteklių naudojimo palengvinimas | 3,4 |